

みんな笑顔  もやいの郷 さと なんかん

# 社協によう

『社協』とは、『社会福祉協議会』の略称です。

社会福祉法人

## 南関町社会福祉協議会

南関町小原1405 (旧老人憩いの家)  
TEL 69-9020・53-2700  
FAX 53-2744

令和6年  
1月31日発行  
134号

# 心強い地域の 見守り役、 ここに集結



令和6年1月16日開催 南関地区地域福祉ネットワーク会議の様子

### 困っている人に気づいたらご連絡ください

- 地域の人が認知症かも…
- 最近見かけない人がいる
- 介護に不安がある
- 悪質な訪問販売・業者の出入りがある
- 子育てに悩んでいる
- 失業して生活が困窮している

このようなことに気づいたら社会福祉協議会（民生委員児童委員事務局）にご連絡ください。

社会福祉協議会では、令和5年度地域福祉ネットワーク会議の2回目を1月より校区ごとに実施しています。

このネットワーク会議は、民生委員児童委員が中心となり、区長様、福祉員の皆様とともに、地域の課題に対して早期発見、早期対応ができるように情報共有の場として開催しています。





## もぐら打ち

1月12日南関町民生委員児童委員の皆様がこどもの丘保育園で行われた「もぐら打ち」に協力されました。

園児たちは長い竹に悪戦苦闘しながらも、無病息災と五穀豊穡を願って力いっぱい棒で地面を叩きました。



## 地域で大活躍！民生委員児童委員



## クリスマス会



令和5年12月25日こどもの丘保育園のクリスマス会にサンタクロースが登場しました。

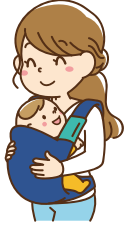
このサンタクロース訪問には、南関町民生委員児童委員協議会が協力し、園児たちはサンタクロースに「好きなケーキは？」「好きな車は？」と思いきいの質問をして、会は盛り上がりました。

民生委員児童委員は子どもたちの健やかな成長を願って活動しています

# ふれあいサロンをはじめませんか？



「ふれあいサロン」は、地域に暮らす高齢者や障がい者、子育て中の親子など、誰でも気軽に参加でき、お茶会やレクリエーションを通じて交流することで、地域のつながりを深める自主活動の場です。  
サロン活動に興味のある方、これから始めてみたいと思っている方など、社会福祉協議会(☎69-9020)にご相談ください。



## 南関町社会福祉協議会のふれあいサロン活動支援

- ①ふれあいサロンの立ち上げを協力します。(サロンの説明、チラシ作成など)
- ②ふれあいサロンに役立つ情報を提供します。(講師やレクリエーションのご紹介など)
- ③レクリエーションの備品を貸出します。
- ④ふれあいサロン活動に対する助成金があります。※助成には条件があります。



## ふれあいサロンのイロハ♪

ステップ

1

### どのようなサロンにしたいか！

例えば・・・

- 地域のみみなでお茶を飲みながらおしゃべりをしたい。
- 特技や趣味を活かして、みんなで楽しめる場をつくりたい。など



ステップ

2

### サロンの仲間を集める

サロンを一人で運営することは困難です。無理なくサロンを続けるためにも仲間と役割分担をしながら進めることが大切です。  
サロンの仲間集めと同時に、区長さんや民生児童委員さんなどにサロンを始めることを事前にお知らせし、協力者・理解者を増やしておくことも重要なポイントです。



ステップ

3

### サロン名、開催日時・頻度、会場、費用を決める

- ①サロン名：サロンの名称を決めましょう。名称に特に決まりはありませんが、地域名や開催日などを入れるサロンが多くあります。
- ②日時：開催日は曜日や時間を固定すると、参加者が覚えやすく定着しやすいです。
- ③会場：会場は、徒歩で行くことができる地域の集会所などを利用しているサロンが多いです。
- ④費用：活動が長続きするように、参加費をもらわないサロンや、茶菓子代程度(100円～300円)の参加費を集めているサロンもあります。参加者も含めて相談して決めましょう。また、社会福祉協議会では、サロン活動に対する助成もありますので、ご相談ください。



ステップ

4

### 年間スケジュールを決める

どの時期に何を行うかをサロンの仲間で共有し、講師の依頼や準備物の確認をしましょう。

【活動内容の例】

- お茶のみ交流会
- 簡単な体操やレクリエーション
- 簡単な勉強会(福祉や健康、防災など)
- 映画鑑賞



ステップ

5

### 参加者を募集する

サロン開催のチラシを作成し、地域の方に周知しましょう。また、顔なじみの方や知人から誘われると参加しやすいです。



♪地域で楽しいふれあいサロン♪



北坂サロン (東豊永区)  
世話人 松村 由紀子さん

令和6年となりましたが、能登半島地震で被災された多くの方が、あたりまえだった日常を取り戻すべく、現在も懸命に生活しております。

自然災害はいつ、どこで発生するかわかりません。私達は、いざというときに地域の繋がりが発揮できるように、普段からのサロン活動を頑張っていきたいと思っております。



## 善意のご紹介

《香典返しの御礼》

令和5年10月5日～12月28日 受付分

社会福祉活動資金として、次の方々からご寄付を頂きました。心より厚くお礼申し上げます。(敬称略)

寄付者	故人	寄付者住所
宮本 暢之	貞子	福岡市
田中 マスエ	明儀	大牟田市
堀川 和三	和子	関町
猿渡 敬幸	香代子	豊永
木下 敬	千鶴子	下坂下
田中 桂子	テイ子	関町
山口 睦子	啓助	豊永
福山 ひとみ	ヨシノ	肥猪
道山 石油	トヨ子	宮尾
坂本 由美子	保子	豊永
田畑 政文	要子	大牟田市
橋本 沙代子	晃昌	関東
片山 正治	美和子	関東
江副 眞佐子	誠喜	長山

### 一般寄付のご紹介(敬称略)

- ・上田 公明
- ・伊藤 実秋
- ・南関町陶芸クラブ



## 令和6年能登半島地震 災害義援金を受け付けています

日本赤十字社及び共同募金では、令和6年能登半島地震災害による義援金を受け付けています。お寄せいただいた義援金は、被災都道府県が設置する義援金配分委員会へ全額をお送りします。皆さまの温かいご支援をよろしくお願いいたします。

※災害義援金について詳しくは

[南関町社会福祉協議会ホームページ](#)を

ご確認ください。お問い合わせください。



令和6年1月15日

南関町  
役場職員一同 様

令和6年1月19日

南関町  
金型金属加工企業  
連絡協議会 様

